

野菜の需給・価格動向レポート(平成23年5月9日版)

1 主要野菜の生産出荷状況

種類		4月の価格動向				生育及び価格の5月の見通し	
		(参考) 保証基準額の 算定の基となる 平均価格	指定野菜の関東・近畿ブロック旬別平均 販売価額				
			上旬	中旬	下旬		
葉 茎 菜	キャベツ	80.35	92	78	79	・入荷見込量：19,207t（102） ・主産地：神奈川（39）、千葉（38）、	・神奈川県は生育は順調だが、年明けの少雨の影響から4月の出荷のピークが5月にずれ込む見込み。千葉産も生育・出荷ともに順調の見込み。 ・潤沢な出荷が見込まれることから、価格は平年をやや下回って推移する見込み。
		86.69	89	70	70		
	ねぎ （関東：白ねぎ。 関西：青ねぎ）	264.1	203	203	219	・入荷見込数量：3,653t（101） ・主産地：千葉（34）、茨城（27）、埼玉（18）	・千葉産は品質は良好だが、少雨の影響で生育にやや遅れがあり、出荷量は前年をやや下回る見込み。茨城産の春ねぎは、低温の影響でやや生育が遅れ、出荷開始が平年より1週間～10日間程度遅れる見込み。 ・出荷量が少なめと見込まれることから、価格は平年よりやや高めに推移する見込み。
		334.73	269	266	257	・入荷見込数量：220t（91） ・主産地：徳島（24）、香川（24）、大阪（16）、奈良（15）、高知（8）、三重（6）	
	はくさい	67.05	70	50	34	・入荷見込量：6,347t（100） ・主産地：茨城（96）	・茨城産は天候も良好で生育・出荷ともに順調な見込み。 ・出荷量が潤沢で、一方で需要が伸びないことから価格は平年を下回って推移する見込み。
		82.06	106	71	63	・入荷見込量：3,000t（101） ・主産地：茨城（41）、熊本（21）、大分（12）、福岡（6）、岡山（6）	
	ほうれんそう	376.1	419	401	361	・入荷見込量：1,525t（89） ・主産地：群馬（32）、茨城（23）、埼玉（18）	・群馬産・茨城産ともに順調な出荷の見込み。 ・順調な出荷量が見込まれることから、価格は平年を下回って推移する見込み。（※トピック欄参照）
		396.89	418	323	335	・入荷見込量：530t（101） ・主産地：岐阜（66）、奈良（9）、福岡（7）、群馬（6）	
	レタス	164.45	140	123	115	・入荷見込量：7,200t（101） ・主産地：茨城（48）、長野（30）	・茨城産は天候も良好で生育は順調だが、引きが弱く荷がダブついている。長野産は、低温の影響で1週間～10日間程度遅れていて、本格的な出荷は中旬からの見込み。 ・出荷量が潤沢であることから、価格は平年を下回って推移する見込み。
		173.68	202	154	135	・入荷見込量：1,760t（111） ・主産地：兵庫（48）、長野（31）、茨城（7）	
	たまねぎ	91.24	130	122	107	・入荷見込量：12,857t（105） ・主産地：佐賀（63）、兵庫（9）	・佐賀産は順調な生育となっており、平年並みの出荷の見込み。兵庫産は中旬から本格的な出荷の見込みで平年並みの出荷の見込み。 ・佐賀産、兵庫産ともに順調な出荷が見込まれることから、価格は高めながらやや平年並みに近づく見込み。
		91.24	130	122	101	・入荷見込量：4,600t（100） ・主産地：佐賀（46）、兵庫（42）、大阪（6）	
果 菜	きゅうり	253.93	164	156	178	・入荷見込量：8,158t（100） ・主産地：埼玉（35）、群馬（21）、茨城（13）、千葉（12）	・埼玉産・群馬産ともに天候に恵まれ生育は順調で、平年を上回る出荷となる見込み。 ・順調な出荷が見込まれることから、価格は平年並みに推移する見込み。
		242.77	176	154	170	・入荷見込量：2,000t（106） ・主産地：宮崎（46）、高知（17）、徳島（12）、愛媛（7）	
	トマト	323.6	336	316	289	・入荷見込量：9,015t（105） ・主産地：栃木（19）、熊本（18）、茨城（12）、愛知（12）、千葉（10）	・栃木産は一部地域で震災の影響により低温障害などにより着果数の減少も見られるが、県全体としては順調な生育で病虫害もなく、少なかった前年を上回る見込み。熊本産は天候に恵まれ、順調な出荷となっている。 ・順調な出荷が見込まれることから、価格は平年並みに推移する見込み。
		321.78	343	318	285	・入荷見込量：2,100t（129） ・主産地：熊本（41）、福岡（23）、愛知（11）、徳島（8）	
	なす	347.77	278	287	296	・入荷見込量：4,457t（100） ・主産地：高知（44）、福岡（19）、群馬（10）	・高知産は生育、出荷ともに順調で平年並みの出荷の見込み。福岡産も天候に恵まれ、順調な出荷となっている。 ・順調な出荷が見込まれることから、価格は平年並みに推移する見込み。
		348.37	264	274	284	・入荷見込量：1,050t（109） ・主産地：高知（20）、福岡（19）、大阪（18）、熊本（18）、岡山（13）、奈良（6）	
	ピーマン	308.36	330	318	289	・入荷見込量：2,498t（105） ・主産地：茨城（76）	・茨城産は、天候に恵まれ、生育・出荷ともに順調、この先も安定した出荷が見込まれる。 ・順調な出荷が見込まれることから、価格は平年並みで推移する見込み。
		283.1	375	329	287	・入荷見込量：470t（104） ・主産地：宮崎（56）、高知（28）、和歌山（9）	
根 菜	だいこん	91.15	72	76	63	・入荷見込量：9,630t（100） ・主産地：千葉（84）	・千葉産は生育・出荷ともに順調だが、下旬にかけて減少する見込み。 ・出荷量が潤沢で、一方で需要が伸びないことから価格は平年を下回って推移する見込み。
		104.71	86	72	59	・入荷見込量：2,800t（89） ・主産地：長崎（32）、鹿児島（14）、福岡（13）、香川（9）、和歌山（7）	
	にんじん	156.99	213	196	169	・入荷見込量：8,074t（95） ・主産地：徳島（68）、千葉（20）	・徳島産は4月中旬からの好天と適雨の影響で肥大状態も回復し、前年より上回った出荷量となっている。千葉産は、出荷開始が遅れていたが、5/15以降本格的な出荷の見込み。 ・徳島産の順調な出荷が見込まれることから、価格は平年並みに近づく見込み。
		156.17	215	194	160	・入荷見込量：2,900t（89） ・主産地：徳島（43）、鹿児島（27）、長崎（21）	

種類		4月の価格動向				生育及び価格の5月の見通し	
		(参考) 保証基準額の 算定の基となる 平均価格	指定野菜の関東・近畿ブロック旬別平均 販売価額				
			上旬	中旬	下旬		
い   も	さといも	－	271	265	266	－	――
		－	397	601	791	－	
	ばれいしょ	131.8	195	216	209	・入荷見込量：9,435（99） ・主産地：長崎（54）、鹿児島（21）、	・長崎産は、低温の影響で2週間程度生育が遅れ、収穫のピークは5月中旬頃となる見込み。少なかった前年よりは多いが、平年には届かない見込み。鹿児島産は低温・霜の影響で、生育が良くなく、平年の8割～9割の見込み。 ・価格は、引き続き平年より高めで推移する見込み。
		131.8	185	231	235	・入荷見込量：4,500t（104） ・主産地：長崎（63）、北海道（16）、鹿児島（13）	

1）平均価格は、過去9年間の中央卸売市場の各指定野菜の卸売価格を物価指数で修正した価格の平均（消費税は除く）。  
2）旬別平均販売価額の背景なしは保証基準額を上回るもの。背景ありは下回るもの（消費税は除く）。  
3）単位は円／kg、上段は関東、下段は近畿ブロック

1）入荷見込量は関東農政局及び近畿農政局「野菜の入荷量と価格の見通し」による。（ ）内は前年対比。  
2）主産地は東京都及び大阪市中央卸売市場への出荷の多い県名。（ ）内は入荷シェアであり、関東は本年の見込み、近畿は前年の実績。  
3）コメントは、都道府県、出荷団体、都道府県野菜価格安定法人、卸売会社等からの聴取りをもとに機構が作成したものである。

## 2 野菜の需要動向

家計調査でみると、3月の1人当たりの生鮮野菜の購入量は、4,867gで対前年比98%、購入金額は、1,788円で同101%となり、購入量、購入金額ともにほぼ前年並みとなっている。

また、小売物価統計によると、4月のキャベツの小売価格は202円で過去5年平均比81%、レタスは343円で同74%となり、キャベツ、レタスともに過去5年比を大きく下回っている。

1 生鮮野菜の購入量及び金額

(1人当たりの購入量、金額)

年	過去5か年平均		平成22年		平成23年			
	購入量 (g)	金額 (円)	購入量 (g)	金額 (円)	購入量 (g)	前年比	金額 (円)	前年比
1月	4,189	1,529	4,240	1,551	4,310	102	1,573	101
2月	4,391	1,544	4,461	1,574	4,267	96	1,629	103
3月	4,767	1,695	4,970	1,768	4,867	98	1,788	101
4月	4,732	1,808	4,518	1,884		0		0
5月	5,094	1,902	4,925	1,965		0		0
6月	5,033	1,880	5,026	1,907		0		0
7月	4,438	1,683	4,264	1,697		0		0
8月	4,272	1,732	4,241	1,733		0		0
9月	4,868	1,806	4,606	1,818		0		0
10月	5,314	1,849	4,994	1,959		0		0
11月	4,997	1,614	4,678	1,774		0		0
12月	5,212	1,817	5,177	1,887		0		0

資料：総務省「家計調査報告(二人以上世帯農林漁家世帯を除く)」

2 主要野菜の月別小売価格(東京都区部)の推移

(単位：円/kg)

	キャベツ			レタス		
	過去5カ年平均	平成23年	5カ年比 (%)	過去5カ年平均	平成23年	5カ年比 (%)
H22.7月	149	164	110	315	317	101
8月	159	166	104	449	536	119
9月	153	155	101	472	515	109
10月	146	192	132	419	668	159
11月	129	265	205	339	520	153
12月	146	185	127	456	393	86
H23.1月	189	186	98	618	502	81
2月	173	228	132	496	635	128
3月	181	206	114	455	435	96
4月	250	202	81	464	343	74
5月	185		0	399		0
6月	159		0	360		0

注1：過去5カ年はH22.7～はH17～H21、H23.1～はH18～H22の平均

注2：4月の値は、4月中旬の速報値

資料：総務省統計局「小売物価統計調査報告」

## 3 野菜の輸入動向

平成23年3月までの輸入量を貿易統計でみると、生鮮野菜は前年同期比134%の28万トン、野菜輸入量全体でみると同121%の72万トン、うち中国産は同128%の35万トンとなり、引き続き前年を上回って推移している。

野菜等の輸入数量の推移について

(単位：トン、%)

区分	平成21年		平成22年		平成23年1～3月		平成23年3月
		前年比		前年比		前年同期比	前年同期比
生鮮野菜	615,271	102	820,687	133	283,362	134	134
加工野菜	1,569,627	95	1,677,840	107	433,452	114	120
野菜輸入量合計	2,184,898	97	2,498,527	114	716,814	121	126
うち中国産野菜合計	1,098,415	95	1,284,449	117	349,831	128	141
中国産シェア	50		51		49		49

資料：ペジ探（原資料）財務省「貿易統計」

主な野菜の輸入動向

(単位：トン、%)

品目	輸入先	(A)2010.4	(B)2011.4	(B)/(A)
たまねぎ	合計	25,689	24,364	95
	中国	16,940	15,548	92
	ニュージーランド	6,377	4,152	65
にんじん	合計	5,267	7,241	137
	中国	3,179	4,522	142
	台湾	906	1,158	128
ねぎ	合計	4,001	3,102	78
	中国	3,999	3,101	78

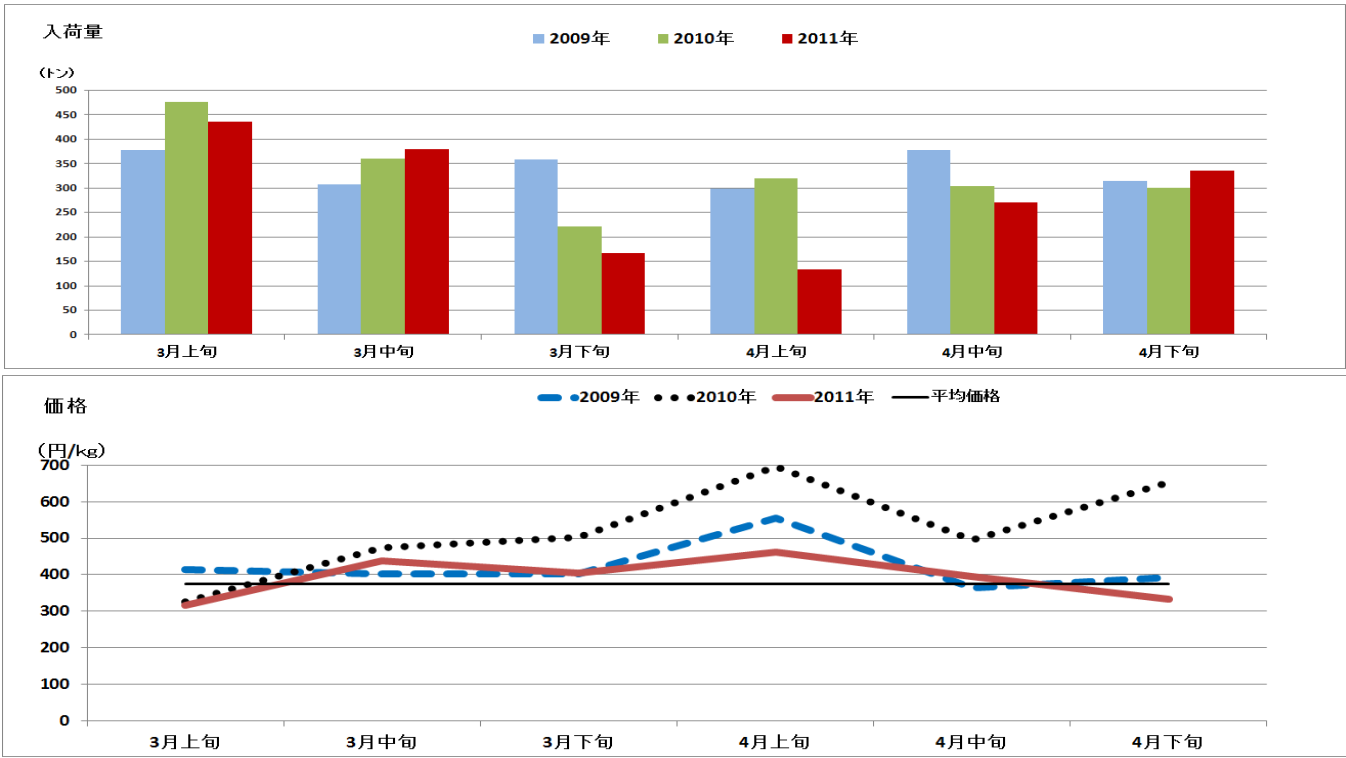
資料：農林水産省「植物防疫統計」（2011.4）は、4月第4週（4/23）までの速報値である。

## 4 トピック

ほうれんそうの出荷制限の解除について

ほうれんそうは、東日本大震災の影響をうけ原子力災害特別措置法に基づく出荷制限の指示が、3/21に茨城・栃木・群馬産、千葉産の一部の地域になされたことにより、入荷量が極端に減少した。  
一方、価格はほぼ平年並みであったことから、加工業務用を含む需要が減少したことがうかがえる。  
4月に入り、群馬産が4/8、茨城産（一部地域を除く）が4/17、栃木産（一部地域を除く）が4/21、千葉産が4/22に出荷制限が解除になったことにより、中旬には入荷量が回復傾向、量販店等の一部においても、集中的にセールを行っているところもあり、需要が回復してきているものの、当面軟調で推移するものと思われる。

### ほうれんそうの旬別入荷量及び価格の推移(3カ年比較)



資料：ペジ探、（原資料）農水省「青果物日別取扱高統計結果」

【大規模生産者・法人の皆様への窓口を開設しました！（直接契約課）】

★野菜ソムリエの旬ナビゲーション「ペジシャス」 [http://www.alic.go.jp/y-suishin/yajukyu01\\_000076.html](http://www.alic.go.jp/y-suishin/yajukyu01_000076.html)

●問い合わせ先 独立行政法人農畜産業振興機構 野菜需給部 需給業務課 村野、三部、須藤 TEL03-3583-9483、FAX03-3583-9484