

野菜の需給・価格動向レポート(平成29年2月27日版)

1 主要野菜の生産出荷状況

・レポートの読み方については、注意書きを参照してください。

種類	1月の価格情報			2月		2月中旬の関東及び近畿ブロックの入荷量 ( )内は、本年と過去3カ年平均値との比率	主産地	生育及び価格の3月上旬までの見通し	
	(参考)保証基準額の算定の基となる平均価格	指定野菜の関東・近畿ブロック別平均販売価格		(参考)保証基準額の算定の基となる平均価格	指定野菜の関東・近畿ブロック別平均販売価格				
		下旬	上旬		中旬				
キャベツ	96.86	99	96.86	117	116	・7.553t (94%)	愛知(67),千葉(15)	平均価格 →	愛知産は、1月中旬以降の低温及び干ばつの影響により生育遅れとなっていることから、現在平年よりやや少なめの出荷となっているものの、2月の気温の上昇や適度な降雨により生育は回復してきていることから、今後は平年並みの出荷の見込み。千葉産は、2月の好天により生育は順調で前進出荷となっていることから、引き続き平年よりやや多めの出荷の見込み。
	92.10	98	92.10	119	120	・2.494t (75%)	愛知(57),大阪(10),兵庫(8)		
たまねぎ	83.77	81	83.77	82	86	・7.546t (120%)	北海道(84)	→	北海道産は、貯蔵物からの出荷となっており、作柄が良かったことから、引き続き平年よりやや多めの出荷の見込み。 北海道産において現在の出荷状況が続くと見込まれることから、現在平年並みの価格は、引き続き平年並みに推移する見込み。
	83.77	77	83.77	79	80	・2.872t (118%)	北海道(80),兵庫(12)		
ねぎ (関東は白ねぎ、近畿は青ねぎ)	252.99	248	252.99	262	323	・1.624t (89%)	千葉(40),埼玉(26),群馬(13),茨城(11)	→	千葉産は、1月以降の低温の影響による葉先の枯れや強風による折損等が散見されることから、現在平年よりやや少なめの出荷となっているものの、今後は2月以降の気温の上昇により生育が回復してきていることから、今後は平年並みの出荷の見込み。埼玉産は、天候に恵まれ生育は順調で太りも良いことから、引き続き平年並みの出荷の見込み。群馬産は、雨が少なく干ばつ傾向で、葉先の枯れ等も発生していることから、引き続き平年より少なめの出荷の見込み。 千葉産及び埼玉産の出荷が平年並みと見込まれるものの、群馬産の出荷が平年より少なめと見込まれることから、現在平年を上回っている価格は、引き続き平年を上回って推移する見込み。
	473.04	418 (88%)	473.04	492	529	・138t (80%)	徳島(31),三重(15),高知(14),香川(12)		
はくさい	64.18	79	64.18	80	101	・3.997t (83%)	茨城(67),群馬(18)	→	茨城産は、秋冬ものが終盤を迎える中、前進出荷の影響により、ほ場の残量が少なく小玉傾向であることから、引き続き平年より少なめの出荷の見込み。群馬産は、天候に恵まれ生育は順調であるものの、前進出荷の影響及び小玉傾向となっていることから、引き続き平年よりやや少なめの出荷の見込み。 茨城産および群馬産の出荷が平年より少なめ若しくはやや少なめと見込まれることから、現在平年を上回っている価格は、引き続き平年を上回って推移する見込み。
	68.70	86	68.70	92	113	・2.028t (74%)	愛知(28),茨城(22),兵庫(18),長崎(11)		
ほうれんそう	338.43	473	338.43	422	419	・938t (118%)	群馬(25),茨城(25),埼玉(21)	→	群馬産は、天候に恵まれ日照も多いことから生育は順調で、引き続き平年より多めの出荷の見込み。茨城産は、天候に恵まれ日照も多いことから生育は順調で、引き続き平年より多めの出荷の見込み。埼玉産は、出荷のピークを過ぎ、一部の産地で病害や黄変が散見されることから、現在平年よりやや少なめの出荷となっているものの、今後は病害等も落ち着くと見込まれることから、平年並みの出荷の見込み。 群馬産及び茨城産の出荷が引き続き平年より多め若しくはやや多めと見込まれ、埼玉産の出荷が平年並みに回復すると見込まれることから、現在平年を上回っている価格は、平年に近づくものの、引き続き平年を上回って推移する見込み。
	375.38	534	375.38	527	503	・278t (79%)	徳島(38),福岡(33),群馬(11)		
レタス (結球)	233.85	231	233.85	230	206	・2.692t (98%)	静岡(33),香川(12),茨城(12),兵庫(9)	→	静岡産は、現在平年並みの出荷となっているものの、今後は前進出荷の影響から、平年よりやや少なめの見込み。香川産は、1月中旬以降低温及び干ばつ傾向となっているものの、引き続き平年並みの出荷の見込み。茨城産は、天候に恵まれ生育は順調で、現在平年よりやや多めの出荷となっているものの、今後は前進出荷の影響から、平年並みの出荷の見込み。兵庫産は、2月の気温上昇により生育は概ね順調で、引き続き平年並みの出荷の見込み。 香川産、茨城産及び兵庫産の出荷が平年並みと見込まれるものの、静岡産の出荷が平年よりやや少なめと見込まれることから、現在平年を下回っている価格は、平年並みに推移する見込み。
	226.75	230	226.75	227	205	・653t (85%)	兵庫(41),長崎(20),徳島(18)		
きゅうり	370.98	370	370.98	321	298	・2.996t (109%)	宮崎(32),千葉(20),高知(18)	→	宮崎産は、天候に恵まれ生育は順調であることから、現在平年並みの出荷となっており、後続の作型は更に生育が順調であることから、今後は平年よりやや多めの出荷の見込み。千葉産は、天候に恵まれ生育は順調であり、日照も確保できていることから、引き続き平年よりやや多めの出荷の見込み。高知産は、天候に恵まれ生育は順調であることから、引き続き平年並みの出荷の見込み。 宮崎産、千葉産及び高知産の出荷が平年よりやや多め若しくは平年並みと見込まれることから、現在平年を下回っている価格は、引き続き平年を下回って推移する見込み。
	350.33	351	350.33	312	291	・1.033t (104%)	宮崎(42),高知(25),徳島(17)		
トマト (大玉)	349.23	374	349.23	382	364	・3.037t (110%)	熊本(34),栃木(19),愛知(12)	→	熊本産は、前年の天候不順による日照不足の影響で着果不良となった段からの出荷となっていることから、現在平年より少なめの出荷となっているものの、今後は安定した着果となった段からの出荷に移行していくことから、平年並みの出荷の見込み。栃木産は、天候に恵まれ生育は順調であることから、引き続き平年並みの出荷の見込み。愛知産は、天候に恵まれ生育は順調であることから、引き続き平年並みの出荷の見込み。 熊本産、栃木産及び愛知産の出荷が平年並みと見込まれることから、現在平年並みの価格は、引き続き平年並みに推移する見込み。
	326.61	355	326.61	368	352	・1.098t (110%)	熊本(77)		
なす	389.03	423	389.03	424	423	・816t (98%)	高知(64),福岡(16)	→	高知産及び福岡産は、天候に恵まれ生育は概ね順調であることから、引き続き平年並みの出荷の見込み。 高知産及び福岡産の出荷が引き続き平年並みと見込まれることから、現在平年を上回っている価格は、引き続き平年を上回って推移する見込み。
	397.74	414	397.74	407	406	・338t (111%)	高知(42),熊本(26),福岡(18)		
ピーマン	578.80	584	578.80	605	592	・743t (115%)	宮崎(43),高知(21),鹿児島(18)	→	宮崎産は、天候に恵まれ生育は順調であることから、引き続き平年並みの出荷の見込み。高知産は、草勢は弱めであるものの、12月以降の好天及び気温が高めに推移したことにより、生育は概ね順調で、引き続き平年並みの出荷の見込み。鹿児島産は、天候に恵まれ適度な降雨もあり生育は概ね順調であることから、引き続き平年並みの出荷の見込み。 宮崎産、高知産及び鹿児島産の出荷が平年並みと見込まれることから、現在平年並みの価格は、引き続き平年並みに推移する見込み。
	565.30	551	565.30	565	562	・326t (108%)	宮崎(47),高知(24),鹿児島(14)		
だいこん	79.03	75	79.03	82	87	・4.856t (101%)	神奈川(54),千葉(32)	→	神奈川産は、天候に恵まれ生育は順調で太りも良いことから、引き続き平年並みの出荷の見込み。千葉産は、現在平年よりやや多めの出荷となっており、天候に恵まれ生育は順調で太りも良く、前進出荷となっていることから、今後は平年より多めの見込み。 神奈川産の出荷が平年並みと見込まれ、千葉産の出荷が平年より多めと見込まれることから、現在平年を上回っている価格は、平年並みに推移する見込み。
	80.47	68 (85%)	80.47	72 (89%)	72 (89%)	・2.776t (89%)	長崎(33),鹿児島(30),徳島(21),和歌山(13)		
にんじん	111.16	139	111.16	136	144	・2.767t (88%)	千葉(80)	→	千葉産は、天候に恵まれ生育は順調で太りも良いものの、播種期の台風等による苗の流亡等の影響から、引き続き平年より少なめの出荷の見込み。 千葉産の出荷が平年より少なめと見込まれることから、現在平年を上回っている価格は、引き続き平年を上回って推移する見込み。
	109.97	125	109.97	126	129	・685t (70%)	鹿児島(70),愛知(14)		

注：1 平均価格は、過去6カ年(平成20～25年)の関東及び近畿ブロックの中央卸売市場の各指定野菜の卸売価格を物価指数で修正した価格の平均(消費税は除く)で、保証基準額の算定の基となる価格。  
2 旬別平均販売価格の赤字及び青の背景は平均価格と比較して150%以上のもの、太字及び赤の背景は保証基準額(平均価格の90%)を下回るもの(消費税は除く)であるが、必ずしも事業が発動するとは限らないため、あくまで参考である。  
3 単位は円/kg、上段は関東、下段は近畿ブロック。  
4 主産地は、東京都及び大阪市中央卸売市場への出荷の多い県名。( )内は入荷シェアで平成27年実績である。  
5 コメントは、都道府県、出荷団体、都道府県野菜価格安定法人、卸売会社等からの聴き取りをもとに機構が作成したものである。

1 主要野菜の生産出荷状況

・レポートの読み方については、注意書きを参照してください。

種類	1月の価格情報		2月			2月中旬の関東及び近畿ブロックの入荷量 ( )内は、本年と過去3カ年平均値との比率	主産地	生育及び価格の3月上旬までの見通し
	(参考) 保証基準額の算定の基となる平均価格	指定野菜の関東・近畿ブロック旬別平均価格	(参考) 保証基準額の算定の基となる平均価格	指定野菜の関東・近畿ブロック旬別平均価格				
		下旬		上旬	中旬			
いも類	さといも	228.85	225 (98%)	228.85	210 (92%)	238 (104%)	千葉 (34), 埼玉 (33)	→
		219.65	234 (107%)	219.65	228 (104%)	245 (112%)		
	ばれいしょ	96.99	190 (196%)	96.99	204 (210%)	209 (215%)	北海道 (59), 鹿児島 (30), 長崎 (10)	→
		96.99	179 (185%)	96.99	193 (199%)	213 (220%)	北海道 (71), 鹿児島 (24)	

注：1 平均価格は、過去6カ年（平成20～25年）の関東及び近畿ブロックの中央卸売市場の各指定野菜の卸売価格を物価指数で修正した価格の平均（消費税は除く）で、保証基準額の算定の基となる価格。  
 2 旬別平均価格の赤字及び青の背景は平均価格と比較して150%以上のもの、太字及び赤の背景は保証基準額（平均価格の90%）を下回るもの（消費税は除く）であるが、必ずしも事業が発動するとは限らないため、あくまで参考である。  
 3 単位は円/kg、上段は関東、下段は近畿ブロック。  
 4 主産地は、東京都及び大阪市中央卸売市場への出荷の多い県名。（ ）内は入荷シェアで平成27年実績である。  
 5 コメントは、都道府県、出荷団体、都道府県野菜価格安定法人、卸売会社等からの聴き取りをもとに機構が作成したものである。

1 主要野菜の生産出荷状況（特定野菜）

種類	1月の価格情報		2月			2月中旬の東京及び大阪市場の入荷量 ( )内は、本年と過去3カ年平均値との比率	主産地	生育及び価格の3月上旬までの見通し
	(参考) 過去5カ年平均価格	東京・大阪市場の旬別平均価格	(参考) 過去5カ年平均価格	東京・大阪市場の旬別平均価格				
		下旬		上旬	中旬			
洋菜類	ブロッコリー	385.82	465 (121%)	356.04	385 (108%)	360 (101%)	愛知 (39), 香川 (21), 埼玉 (13)	→
		417.58	487 (117%)	367.08	423 (115%)	406 (111%)	徳島 (31), 長崎 (16), 香川 (14)	
根菜類	ごぼう	318.13	435 (137%)	316.11	451 (143%)	447 (141%)	青森 (70), 茨城 (12)	→
		188.58	297 (157%)	196.38	289 (147%)	293 (149%)	茨城 (41), 青森 (22)	
果菜類	かぶ	152.86	147 (96%)	143.42	153 (107%)	155 (108%)	千葉 (88)	→
		137.79	147 (107%)	140.01	167 (119%)	173 (124%)	徳島 (47), 福岡 (32)	

注：1 平均価格は、過去5カ年（平成24～28年）の東京都及び大阪市中央卸売市場の価格。  
 2 旬別価格は、上段は東京都中央卸売市場、下段は大阪市中央卸売市場であり、単位は円/kgである。  
 3 旬別価格の赤字及び青の背景は、平均価格と比較して150%以上のもの、太字及び赤の背景は平均価格を80%を下回るもの（消費税は除く）であるが、必ずしも事業が発動するとは限らないため、あくまで参考である。  
 4 主産地は、東京都及び大阪市中央卸売市場への出荷の多い県名。（ ）内は入荷シェアで平成27年実績である。

2 トピック — いちごの需給動向について —

いちごの語源  
 いちごは、日本書紀にも登場し「いちびこ」と記載されている。その発音から、血のような色の奴（接頭後+血+彦、愛称のような呼び方）という説やすく赤い子（基（いち=凄く）+緋+子）という説などがあり、実の赤さ由来という説が有力である。

いちごの輸出入と世界生産量  
 いちごは、生食需要が高くなるのは主に冬季であるが、生食や加工食品など、その用途は多岐にわたる。ケーキなどの加工向けは周年で需要があり、利益率の高い、安定した収入の得られる品目として作付けが推進されている。

しかし、主産地の主な出荷期間は11月から翌5月であり、通年で加工向けの需要を賄うことができないため、米国などから輸入される。

世界のいちご生産量は約770万トンであり、日本の生産量は約16万トン、世界の生産量の約2%となっている。

日本のいちごは国内消費のほか、香港、シンガポール、台湾へ輸出されており、そのうち香港が84%を占める（平成28年、441トン）。香港への輸出が多い理由は、植物検疫の必要がなく、リードタイムが短くて済むこと、福岡県が出張所を香港に設置し、販売促進に努めており、この結果「あまおう」が、ブランドとして定着するほど日本産のいちごが認知されつつあること、が挙げられる。いちごの航空輸送量は、平成16年以降、一貫して増加し続けている。

いちご戦国時代  
 生食用の市場シェアは、関東圏では栃木県の「とちおとめ」、関西圏では福岡県の「あまおう」が主流で、この2品種で約65%を占め、これに佐賀県の「さかのぼか」、静岡県の「紅ほっぺ」をふくめて75%超を占める。

産地としては、特徴のある品種を持つことにより、差別化を促進でき、一層の有利販売につながるとして新品種の開発に意欲的であり、国、地方自治体及び民間において開発登録が行われている。最近では、話題になった白いちごの開発が有名である。

いちごがインバウンド消費に果たす役割  
 観光農園などの体験型観光農業が有力な観光コンテンツとしてインバウンド消費の面においても注目されつつある。日本のフルーツ等が、美味であることを知る訪日観光客も少なくない。産地で自ら収穫して食べられる果実狩り等の需要が、今後ますます高まると予想する民間シンクタンクもある。

・端境期における国産出荷への期待  
 野菜は、周年で需要があるため、その需要に応えるべく、果菜類を中心に、露地、促成、抑制などの作型が全国各産地で普及しており、周年出荷が行われている。しかし、いちごの出荷には長い端境期があり、生産量が需要を大きく下回る時期に、海外から輸入されている。

・端境期においても国産いちごを使いたいという実需者が多いこと、端境期は全国的な出荷集中期より高値で取引されることなどから、国内でも端境期を狙った出荷を行っている産地もあるが、その出荷量は少ない。

このような中で、栃木県における「なつおとめ」のような四季成り性品種の普及と生産量増加の取り組みにより、端境期を埋める品種などの育成による周年供給の達成と、国産いちごの消費拡大につながることを期待される。

図1 生鮮いちごの国別輸入量の推移

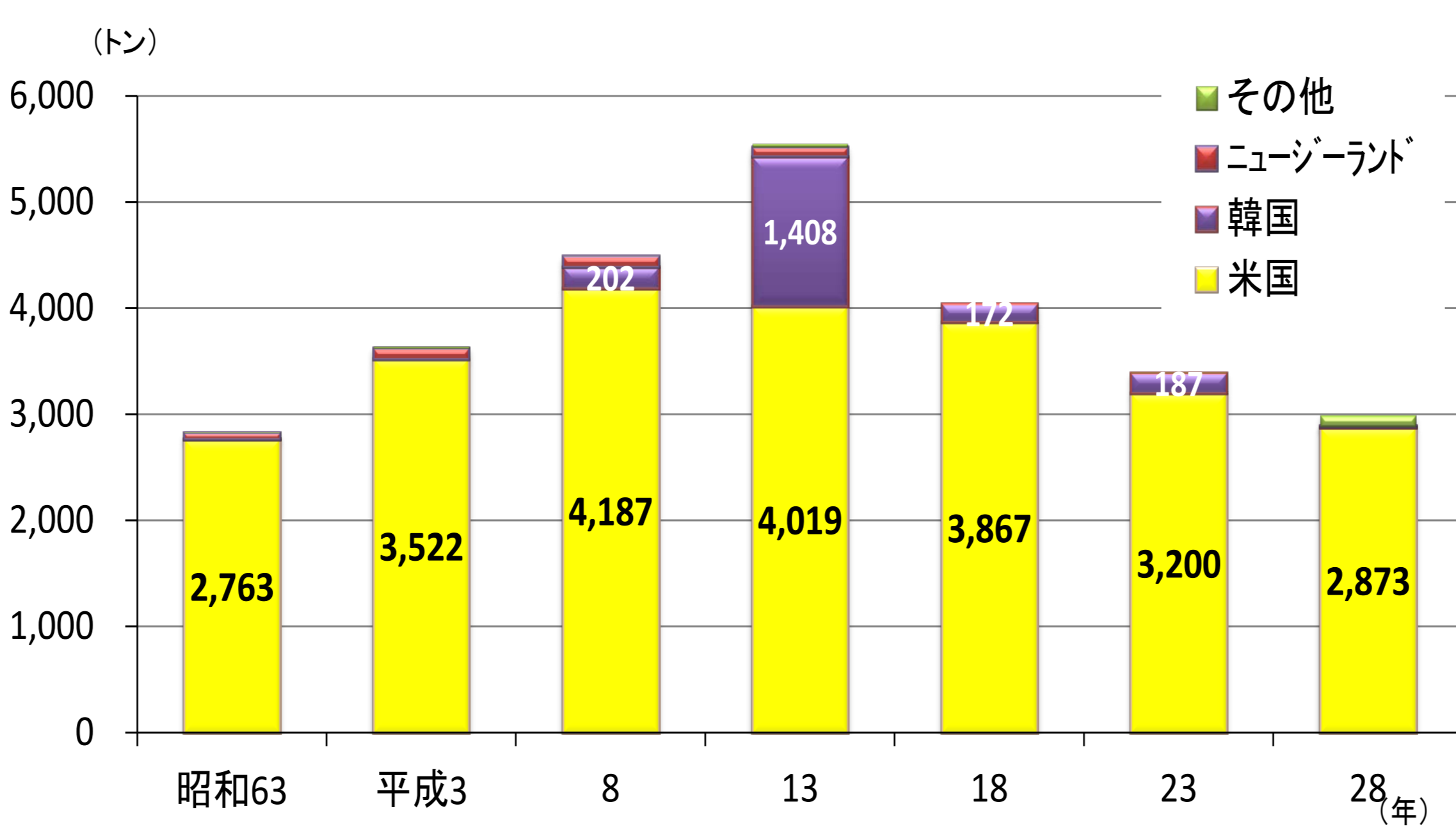


図2 生鮮いちごの国別輸出货量

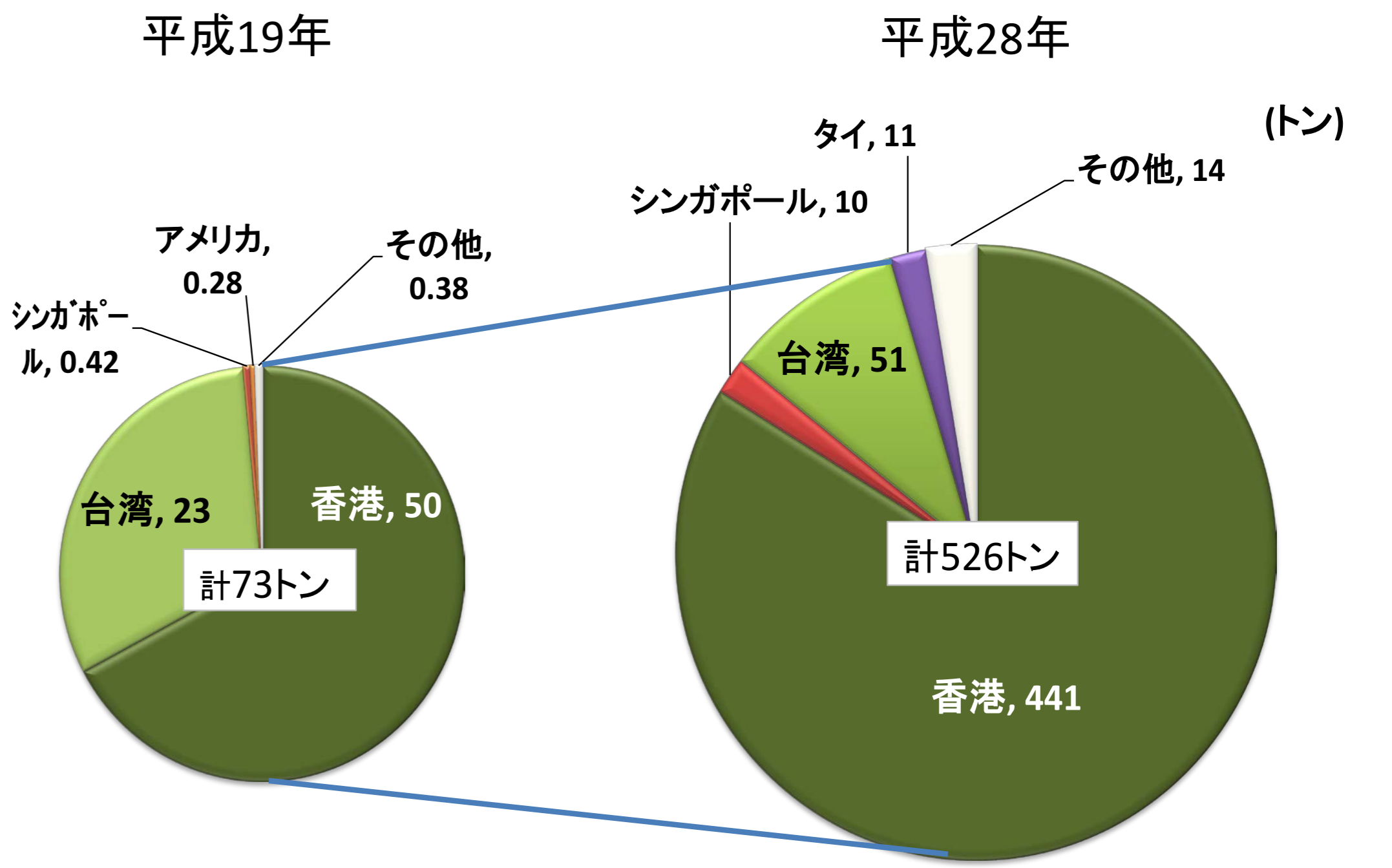


図3 世界の国別いちご生産量(平成25年)

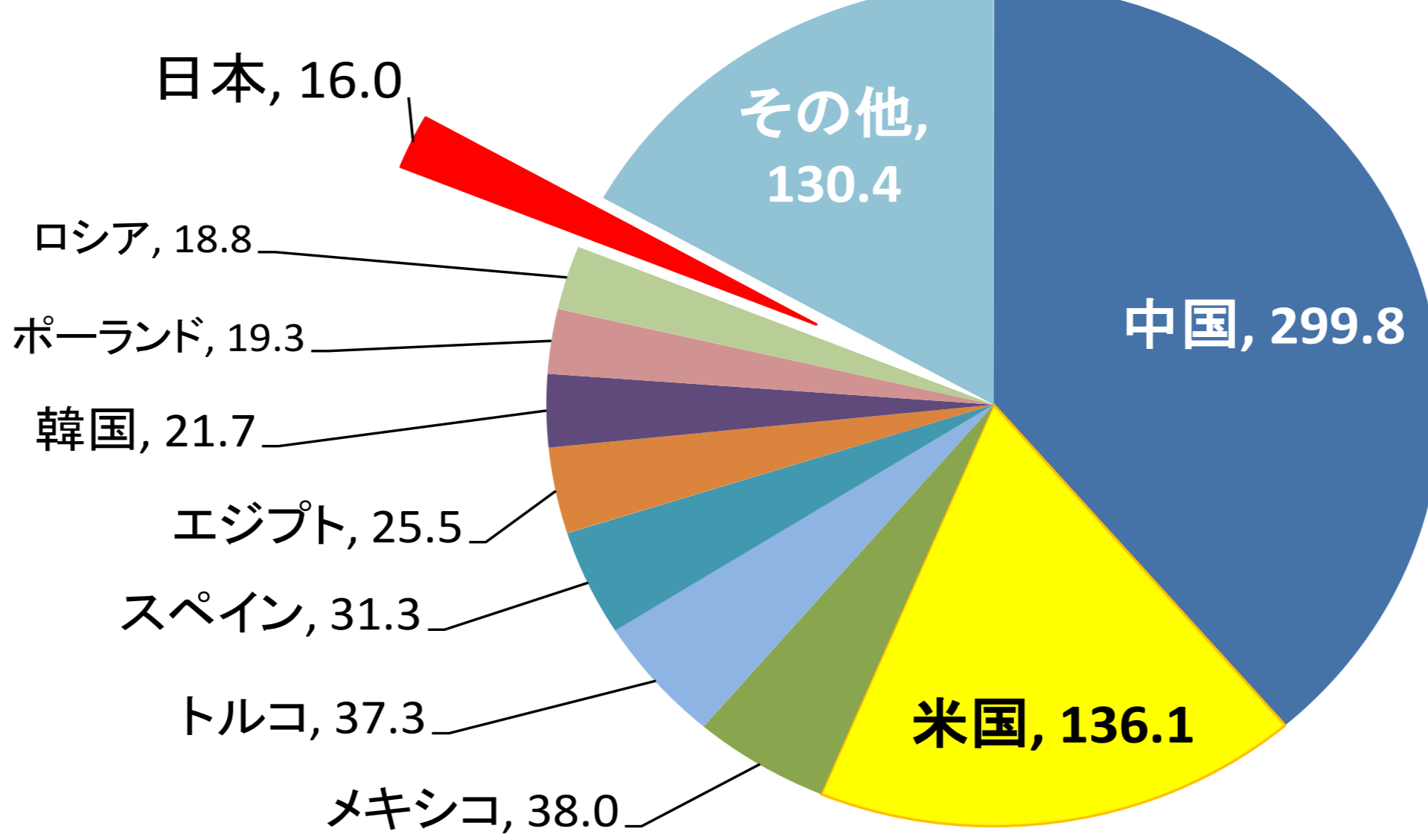
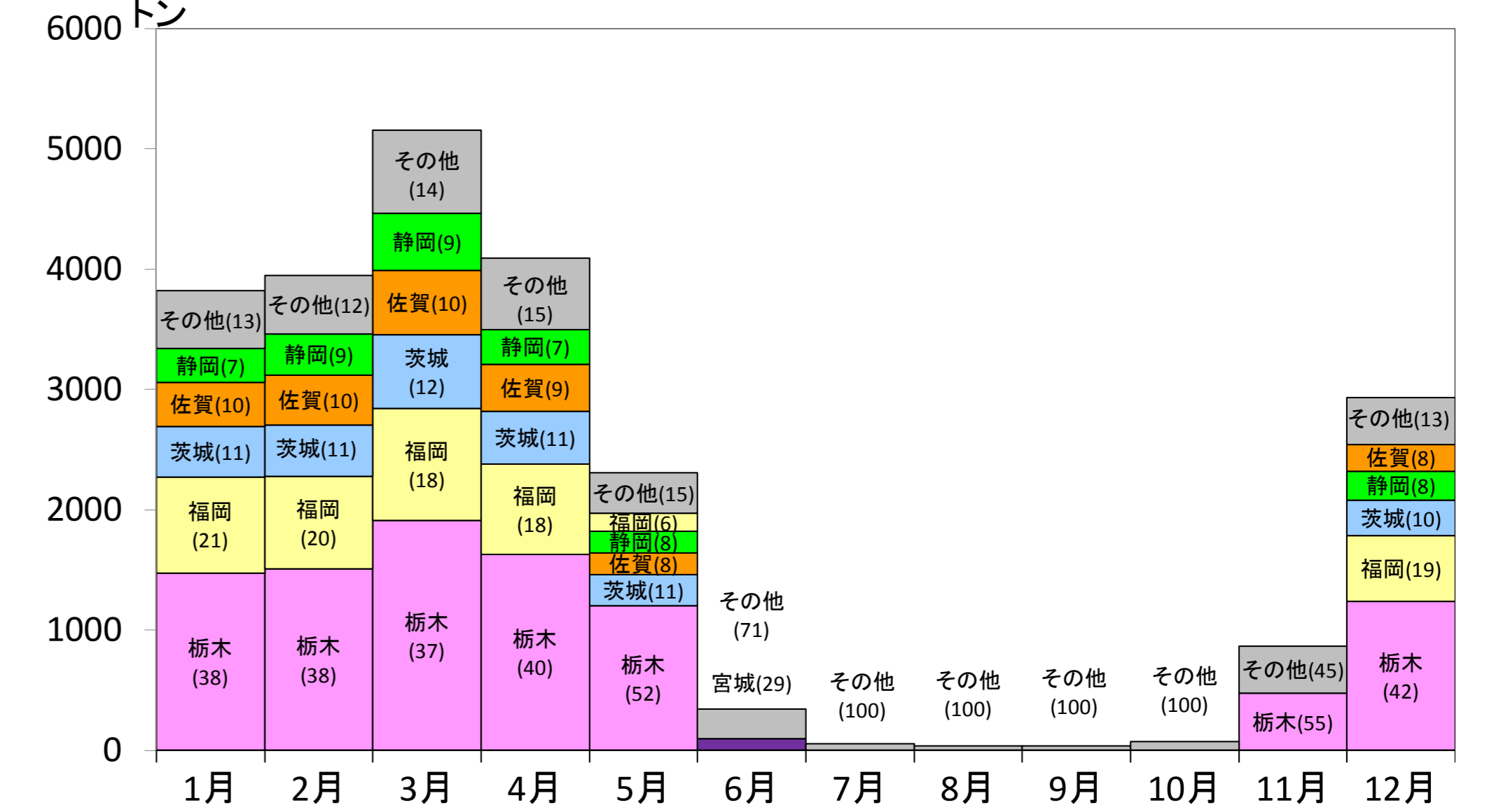


図4 いちごの主産地別月別入荷実績



資料：図1、図2 農畜産業振興機構「ベジ探」（原資料：財務省「貿易統計」、図3 栃木県農業試験場いちご研究所HPより機構作成（原資料：FAO 2013年（2016年5月現在）、図4 農畜産業振興機構「ベジ探」（原資料：農林水産省「野菜生産出荷統計」）

●問い合わせ先 独立行政法人農畜産業振興機構 野菜需給部 需給業務課 戸田、河原、松岡、海老沼 TEL03-3583-9448、FAX03-3583-9484 ご意見、ご要望をお寄せください。  
 ◆「野菜の需給・価格動向レポート」は月2回公表しています。公表時にメルマガでお知らせしますので、ご希望の方は当機構のホームページのトップ画面、メールマガジンから登録してください。  
 ★この「野菜の需給・価格動向レポート」は、http://vegetan.aic.go.jp/vegetable\_report.htmlに掲載しています。  
 ※無断転載禁ず ・レポートに記載された情報をご利用になったことにより生じたいかなる損害に関しても、当機構は一切の責任を負いません。